

# OVEROL AMA DE LLAVES A

## Consumo:

### Telas:

**Universal unicolor café:** XS:203.5 S:215  
M:221.5 L:240 XL:248 2XL:264 3XL:279

**Universal unicolor azul:** XS:31.5 S:31.5  
M:38.5 L:38.5 XL:39 2XL:39 3XL:39

**Hydrotech:** XS:21 S:21 M:21 L:21 XL:21  
2XL:21 3XL:21

### Otros insumos:

**Cremallera:** XS:60 S:60 M:60 L:60 XL:65  
2XL:65 3XL: 65

**Botones:** XS:2 S:2 M:2 L:2 XL:2 2XL:2  
3XL:2

**Elástico de 3 ancho:** XS:31 S:32 M:33  
L:34 XL:35 2XL:36 3XL:37

CUELLO EN:  
TECNOLOGÍA ANTIMICROBIAL  
(UNIVERSAL- MICROTEC)

CUELLO CAMISERO

BOLSILLO PARCHE  
CON TAPA Y BOTÓN

LAZO PARA  
AMARRAR

TAPABOCAS EN DOBLE TELA:  
INTERNA: HYDROTECH ANTIBACTERIAL  
EXTERNA: TECNOLOGÍA ANTIMICROBIAL  
(UNIVERSAL- MICROTEC).

MANGA LARGA  
FLUIDA

BOLSILLO  
DIAGONAL



NOMBRE DEL DISEÑADOR: JULIE KATHERINE PARRADO MESA

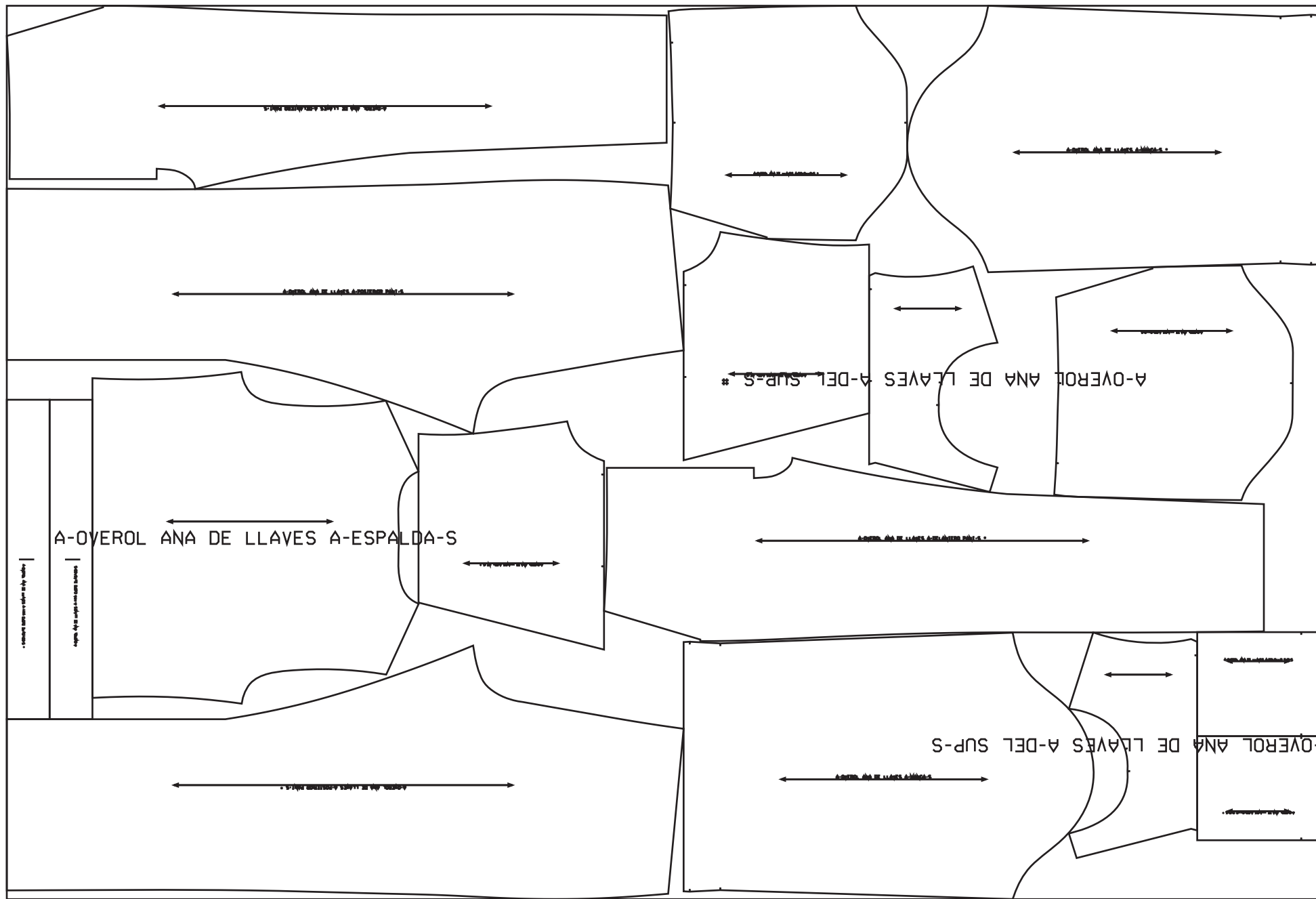
JUKAPA SAS

FIRMA

# UNIVERSAL CAFÉ:

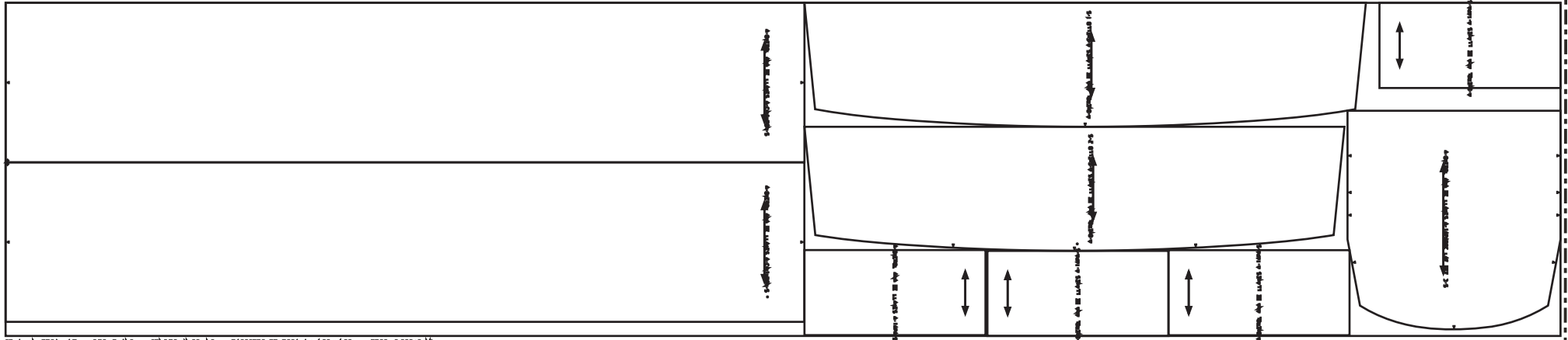
# TRAZO S

Ubicación de moldes en tela



Ubicación de moldes en tela

UNIVERSAL AZUL:



TELA UNIVERSAL AZUL TIPO PLANO SENCILLO ÚNICO NO FACTORES DE ESCALA=100% PESO 0.8000C/MP  
 PROYECTANTE: M. LÓPEZ ALBERTO 9/94 LONGITUD: 2623 CM ANCHO: 140 CM  
 MODELO: OYEROL ANA DE LLAVES A FACTORES DE ESCALA=100% PESO 1-S

HYDROTECH:



TELA HYDROTECH AZUL TIPO PLANO SENCILLO ÚNICO NO FACTORES DE ESCALA=100% PESO 0.8000C/MP  
 PROYECTANTE: M. LÓPEZ ALBERTO 9/94 LONGITUD: 2623 CM ANCHO: 140 CM  
 MODELO: OYEROL ANA DE LLAVES A FACTORES DE ESCALA=100% PESO 1-S

## PROCESO DE CONFECCIÓN OVEROL AMA DE LLAVES A

1. Dobladillar bolsillos parte superior en plana según piquetes.
2. Entalegar tapas de bolsillos superiores a 1 cm, picar y voltear.
3. Unir bolsillos de pantalón derecho delantero pantalón con derecho de bolsillo en boca de bolsillo a 1 CM, picar, voltear y respunte a 3/16.
4. Cerrar en plana el fondo de bolsillo, voltear y respuntar.
5. Asegurar en cintura y costado el bolsillo.
6. Parchar sobre delantero inferior según piquetes bajando 1 cm para dejar el espacio de poner la tapa, en dos agujas.
7. Poner tapa sobre el bolsillo ya pegado desde el borde.
8. Unir el delantero superior e inferior en filete.
9. Respunte a 3/16 sobre delantero superior.
10. Unir blusa delantera con pantalón delantero en filete.
11. Filetear el falso en sencillo desde hombro hasta tiro y caja.
12. Unir tiro delantero en filete.
13. Unir tiro posterior pantalón y respuntar a 3/16.
14. Unir espalda con posterior pantalón.
15. Pegar tira cubre elástico en la unión del pantalón con la espalda.
16. Colocar elástico a cada lado asegurando en costados.
17. Doblar la tira cubre elástico en la parte superior y pegar a nit.
18. Por el derecho sentar elástico con una costura.
19. En delantero: En delantero izquierdo doblar el falso para guiarse por dónde va el dobles por el piquete superior, desdoblar el falso y pegar la cremallera desde la unión del delantero dejando el tope de la cremallera.
20. En delantero derecho doblar el falso guiándose por el piquete superior y pegar la cremallera solo sobre falso entrando del dobles 1 cm para que este quede tapando la cremallera, tener el cuidado de irse en línea recta respecto al centro frente y no seguir la curva del falso.
21. Respuntar sobre lado derecho a 2.3 cm del borde, desde la unión del delantero.
22. Unir hombros en filete y respunte a 3/16.
23. Montar mangas y respuntar a 3/16.

1. Cerrar cinturones por piquetes y entalegar, picar punta y voltear, respuntar a 3/16.
2. Unir cuello derecho con derecho, despuntar puntas y voltear a 3/16.
3. Montar cuello desde piquete delantero entalegando con el falso, cuando se termine el falso se pica se levanta la tapa de cuello se continúa hasta el otro falso, pica y vuelve a meter el cuello.
4. Doblar el cuello sentar a nit metiendo la marquilla.
5. Asegurar cinturones en lateral delantero.
6. Cerrar todo costado comenzando desde manga.
7. Doblardillar puños y bota.

**TAPABOCAS:**

1. Unir universal y hydrotech derecho contra derecho por parte superior.
2. Voltear y respuntar a  $\frac{1}{4}$  con tira twist.
3. Filetear parte inferior.
4. Hacer dobladillo en la parte inferior a 1 cm.
5. Hacer los preses según los piquetes tener en cuenta que queden planos no embolsados.
6. Planchar los preses para que queden bien formados.
7. Colocar tancas a los cauchos.
8. Poner el caucho en la parte superior e inferior a ambos lados.
9. Colocar sesgo, esta tira se corta al sesgo de 3.8 de ancho, es decir el folder es de 3.8 para que quede en prenda de 1 cm.
10. Presilla a los cuatro lados y cortar sobrante.