

# OVEROL C

## Consumo:

**Ultrasoft azul:** XS:240 S:245 M:250 L:254  
XL:262 2XL:274 3XL:286

**Ultrasoft rojo:** XS:40 S:40 M:41 L:42 XL:44  
2XL:50 3XL:53

**Ultrasoft gris:** XS:34 S:34 M:35 L:35 XL:35  
2XL:35 3XL:36

**Michigan:** XS:5.2 S:5.2 M:21 L:21 XL:21  
2XL:21 3XL:21

## Otros insumos:

**Elástico cintura:** XS:101 S:103 M:105 L:107  
XL:109 2XL:111 3XL:113

**Cremallera:** XS:78 S:80 M:82 L:84 XL:86  
2XL:88 3XL:90

**Velcro:** 2.5 de ancho por 9 de largo.

**Cinta reflectiva para espalda, mangas y botas:** XS:205 S:206 M:208 L:210 XL:212  
2XL:214 3XL:216

**OVEROL C**

PROTECCIÓN ARCO ELÉCTRICO, RESISTENCIA AL FUEGO, SALPICADURA DE METAL FUNDIDO

2 CAT, 3 CAT, 4 CAT

ANADIR 1 CAPA ADICIONAL DE, ANADIR 2 CAPAS ADICIONALES

BASE	23151 ULTRASOFT 7 OZ
STOCK	59674 COLOR 193952
REF. 1	ULTRASOFT 7 OZ
PESO	271 ± 13 g/m2 *ASTMD3776
ANCHO	163 ± 3 cm *ASTMD3774A
COMPOSICIÓN	88% COT 12% NYL

BASE	23151 ULTRASOFT 7 OZ
STOCK	59674 COLOR 191663
REF. 1	ULTRASOFT 7 OZ
PESO	271 ± 13 g/m2 *ASTMD3776
ANCHO	163 ± 3 cm *ASTMD3774A
COMPOSICIÓN	88% COT 12% NYL

UNI For me  
TECHPLUS

NOMBRE DEL DISEÑADOR: JULIE KATHERINE PARRADO MESA

JUKAPA SAS

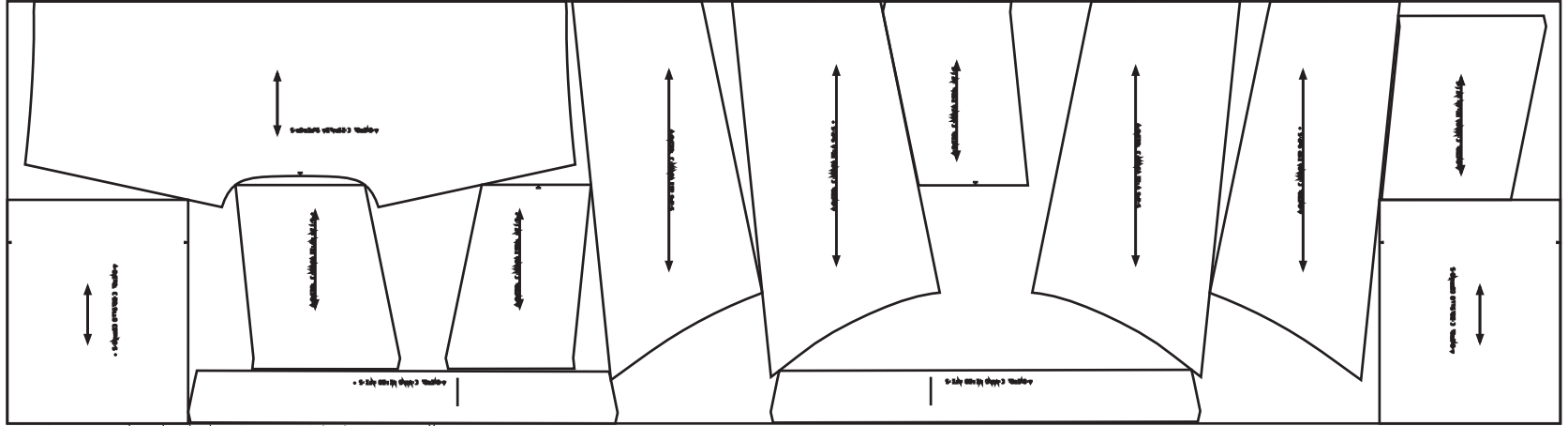
FIRMA



Ubicación de moldes en tela

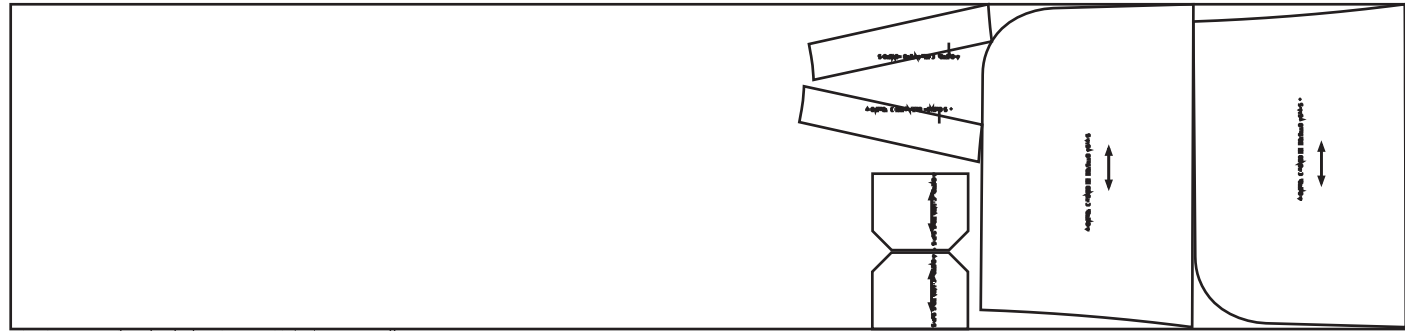
# ULTRASOFT ROJO:

# TRAZO M



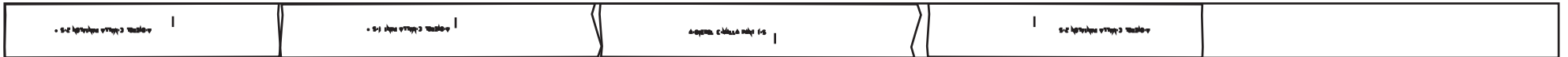
TRAZO MICHOAN 145 CM 145 CM 145 CM 145 CM 145 CM 145 CM 145 CM 145 CM  
MOLDE EN TELA C FACTORES DE ESCALA: 1:100 1:100 1:100 1:100 1:100 1:100 1:100 1:100

# ULTRASOFT GRIS:



TRAZO MICHOAN 145 CM 145 CM 145 CM 145 CM 145 CM  
MOLDE EN TELA C FACTORES DE ESCALA: 1:100 1:100 1:100 1:100 1:100

# MICHIGAN:



TRAZO MICHOAN 145 CM 145 CM 145 CM 145 CM 145 CM  
MOLDE EN TELA C FACTORES DE ESCALA: 1:100 1:100 1:100 1:100 1:100

### PROCESO DE CONFECCIÓN OVEROIDOMICILIOS C

1. Unir cotilla al posterior del pantalón y pespuntar.
2. Hacer bolsillo de ribete sobre posterior con fondo de bolsillo cremallera, presillas laterales.
3. Filetear fondo de bolsillo.
4. Cerrar bolsillo cargo con dobladillo superior y acordeón lateral.
5. Cerrar tapas de bolsillo de pespunte, voltear y pespuntar a  $\frac{1}{4}$ .
6. Montar el bolsillo del delantero por boca de bolsillo, fondo con pespunte a  $\frac{1}{4}$ .
7. Filetear fondo de bolsillo.
8. Unir el michigan de las piernas haciendo los dobleces según el molde, pespunte.
9. Unir pantalón delantero con posterior y pespuntar.
10. Montar cinta en piernas.
11. Montar los bolsillos cargo con tapas.
12. Armar tapa y bolsillos delantero.
13. Cerrar la correa para radio.
14. Montar en delanteros los bolsillos, tapa derecha y correa para radio.
15. Unir la pieza delantera superior gris al delantero azul.
16. Montar canesú a espalda inferior.
17. Colocar la cinta reflectiva.
18. Unir hombro y pespunte al  $\frac{3}{16}$ .
19. Unir la manga central con el delantero y la espalda.
20. Colocar cinta reflectiva en manga.
21. Montar manga y pespunte al  $\frac{3}{16}$ .
22. Cerrar costado.
23. Unir centro atrás pantalón y pespunte al  $\frac{3}{16}$ .
24. Unir laterales de pantalón y pespunte al  $\frac{3}{16}$ .
25. Unir tiro delantero desde piquete.
26. Unir corpiño con pantalón y pretina interna la pretina doblar por el piquete para montar en doble.
27. Filetear falso desde capota hasta tiro inferior.
28. Montar en centro frente cremallera continua que se vean los dientes en el lado izquierdo, el lado derecho de doblar y colocar la cremallera entrando 4 cm para así tapar.
29. Entalegar la parte superior del cuello.
30. Sentar el cuello con la marquilla.
31. Pespuntar cremallera.
32. Cerrar puños con elástico y colocar en el puño.
33. Hacer bota en plana.