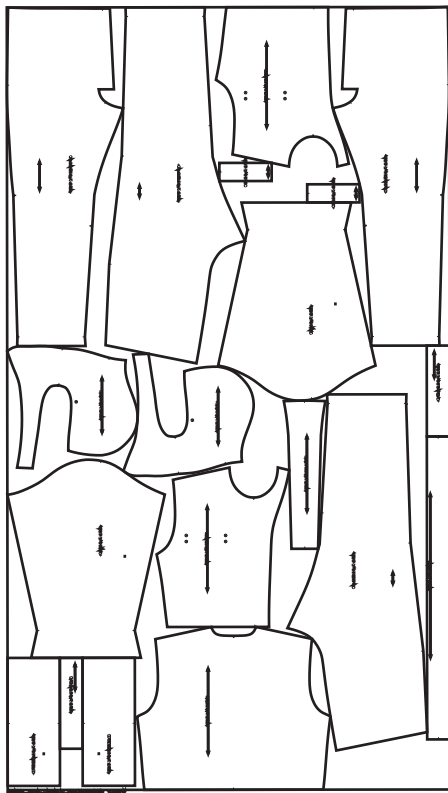


Universal Antimicrobial

OVEROL SENCILLO B

TRAZO S



FRENTE

ESPALDA

CAPUCHA CERRADA CON CORDON PARA AJUSTAR

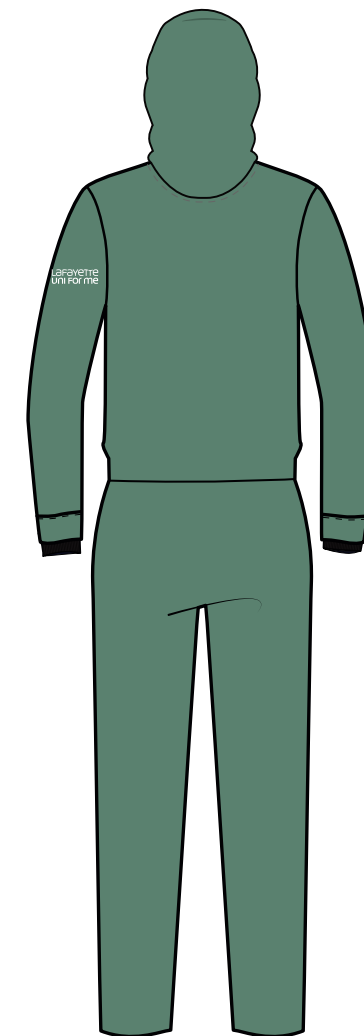
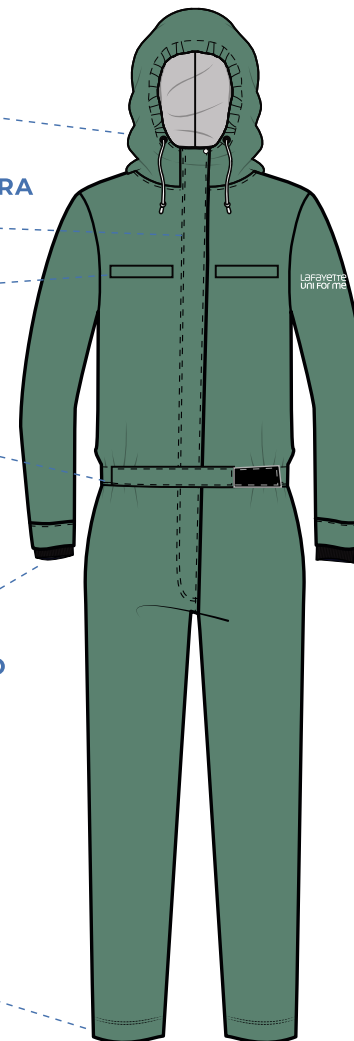
SOLAPA CUBRECREMALLERA CON BROCHE SUPERIOR

BOLSILLO RIBETE

CINTURA SEMI AJUSTABLE CON VELCRO

PUNO CON RIB INTERNO

BOTA RECTA



Consumo:

Universal antimicrobial: XS:250.54 S:259.1
M:266.71 L:275.1 XL:284.92 2XL:298.96
3XL:308.92.

Otros insumos: Elástico: XS:33 S:34 M:35 L:36
XL:37 2XL:38 3XL:39, Cordon plano en capota
XS: 102 S:103 M:104 L:105 XL:105 2XL:105
3XL:293.5; Cremallera: XS:78 S:80 M:82 L:84
XL:86 2XL:88 3XL:90, RIP XS:17 S:18 M:18.5
L:19 XL:19.5 2XL:20 3XL:20, Ojaletes: Capota 2,
velcro: 2.5 de ancho por 9 de largo, punteras 2

NOMBRE DEL DISEÑADOR: JULIE KATHERINE PARRADO MESA

JUKAPA SAS

FIRMA

PROCESO DE CONFECCIÓN OVEROLSENCILLO B

1. Hacer bolsillo de ribete sobre delanteros con fondo de bolsillo, presillas laterales.
2. Filete fondo de bolsillo.
3. Unir hombro y respunte al 3/16.
4. Montar manga y respunte al 3/16.
5. Cerrar costado.
6. Montar fuelle capota y respuntar al 3/16.
7. Montar capota al corpiño.
8. Unir centro atrás pantalón y respunte al 3/16.
9. Unir laterales de pantalón y respunte al 3/16.
10. Unir tiro delantero desde piquete.
11. Unir corpiño con pantalón y pretina interna la pretina doblar por el piquete para montar en doble.
12. Filetear falsos desde capota hasta tiro inferior.
13. Montar en centro frente cremallera continua que se vean los dientes.
14. Entalegar la parte superior de la capota con falso.
15. Poner ojaletes en capota según la marca del molde.
16. Pasar cordón por ojaletes y poner tanca para que no se salga el cordón, este cordón que con las puntadas por fuera.
17. Sentar el falso de capota en plana.
18. Cerrar puño de rip en plana puntada corta y montar al puño.
19. Doblar para hacer respunte en el puño de modo que quede la pestaña del universal sobre el molde.
20. Entalegar la pretina postiza y pegar velcro.
21. Pegar esta pretina sobre el lado derecho sobre pretina.
22. Pegar velcro al otro lado para lograr el ajuste.
23. Hacer bota en plana