

# PARKA AMPLIA

## Consumo:

**Vendaval:**XS:202.45 S:112.93 M:219.37  
L:229.03 XL:236.91 2XL:244.49 3XL:250.33.

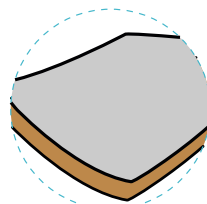
**Michigan:** XS:127.04 S:136.45 M:140.88  
L:145.89 XL:151.56 2XL:155.22 3XL:158.02

**Hydrotech:** XS:14.5 S:14.5 M:14.5 L:14.5  
XL:14.5 2XL:14.5 3XL:14.5.

**Guata:** XS:29.5 S:29.5 M:29.5 L:29.5 XL:29.5  
2XL:29.5 3XL:29.5.

**Otros insumos:** Cordón caucho capota:  
XS:88 S:89 M:90 L:91 XL:92 2XL:93  
3XL:94, Cordón caucho cuello: XS:36 S:37  
M:38 L:39 XL:40 2XL:41 3XL:42 cremallera:  
XS:63 S:63 M:64 L:64 XL:65 2XL:65 3XL:66,  
Elástico en puños de 3 cm ancho XS:19 S:19  
M:19.5 L:20 XL:20.5 2XL:21 3XL:21.5  
Ojales: Capota 2, cuello 2, 2 delanteros,  
tancas plásticas dos pares 2 en cuello según  
marca y 2 en capota según marca, punteras un  
par en delantero, broches plásticos 6.

DOBLE TELA  
INTERNA: HYDROTECH  
EXTERNA: TECNOLOGÍA ANTIMICROBIAL



CAPOTA

CORTE EN CENTRO  
Y ABERTURA AL FINAL

CUELLO ALTO CON ENTRETELA  
DURA Y SOLAPA CRUZADA  
CON VELCRO, INSERTADA  
EN LA CAPOTA

CORDONES  
PARA AJUSTAR

BOLSILLO DE OJAL  
DIAGONAL CON TAPA

SOLAPA CUBRE CREMALLERA  
CON BROCHES OCULTOS

PUÑO ENCAUCHADO

FRENTE

ESPALDA

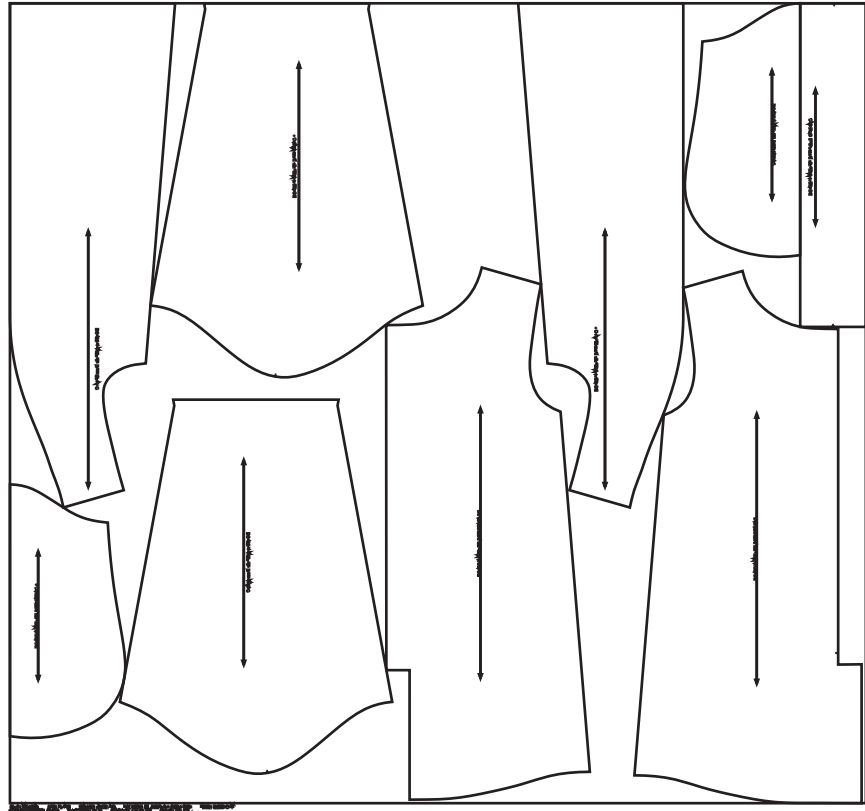
NOMBRE DEL DISEÑADOR: JULIE KATHERINE PARRADO MESA

JUKAPA SAS

FIRMA

Ubicación de moldes en tela

Michigan:



Guata:

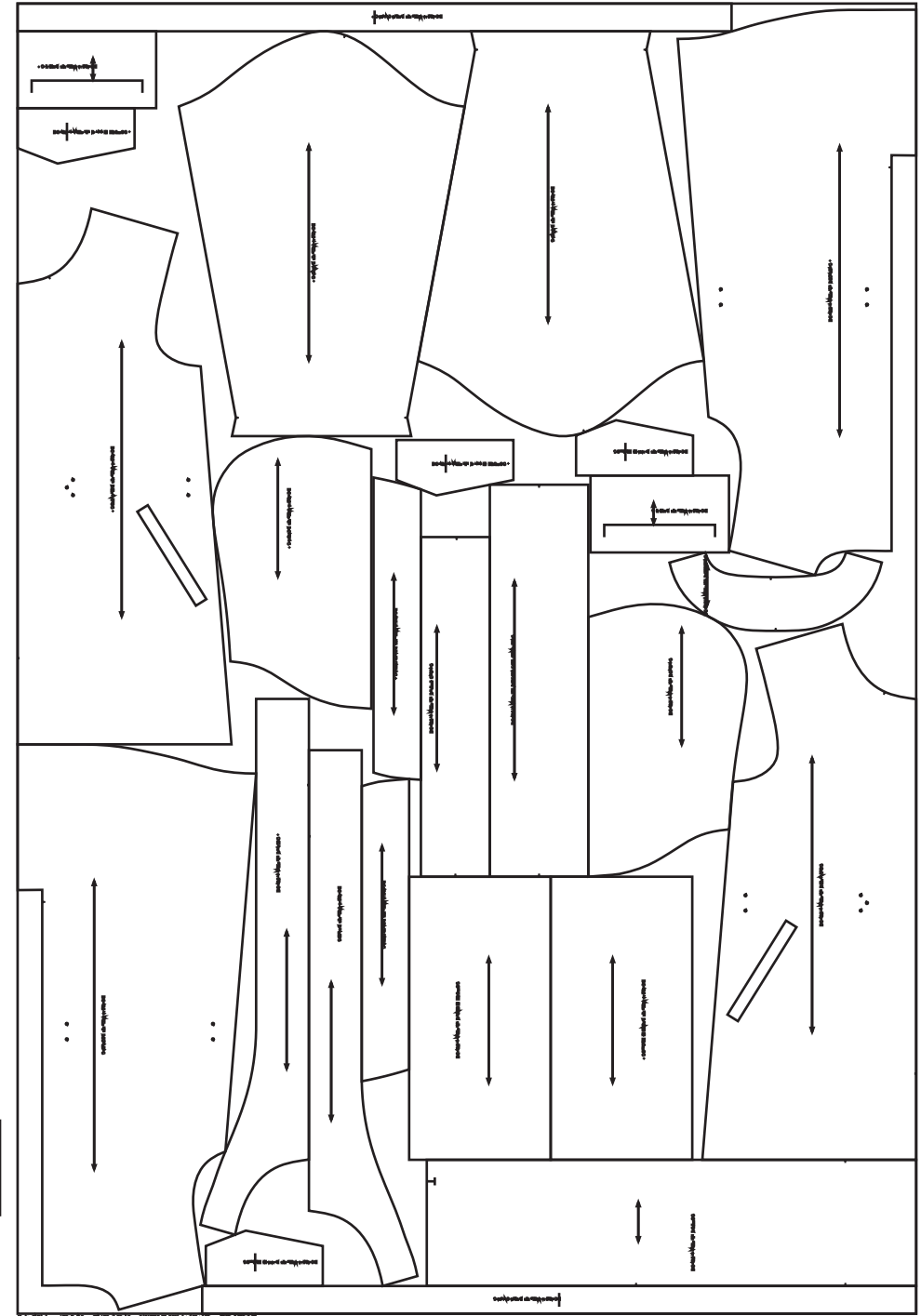


Hydrotech:



Vendaval:

TRAZO S



## PROCESO DE CONFECCIÓN PARKA AMPLIA

1. Enguatar dos tapas de bolsillo, cuello de vendaval y el cubre cremallera.
2. Entalegar tapas de bolsillo despuntar y voltear.
3. Pespuntar a 3/16.
4. Cerrar espalda de vendaval en plana a 1 cm, y bajar después del cuadrante 1 cm.
5. Cerrar michigan forro espalda hasta 1 cm arribe del cuadrante.
6. Colocar revés con revés de las espaldas, ya teniendo organizado este paso se voltea por el revés y se une el cuadrante de la malla que está más metido con el cuadrante de la tela.
7. Unir de la misma manera el otro lado de la abertura, voltear y respuntar a nit sin rematar, y no coser hasta abajo ya que cuando se cierra la chaqueta se completa este respunte.
8. Montar cogotera en el forro con marquilla.
9. En delantero: Se empieza con el bolsillo de ribete.
10. Entalegar las tapas de los bolsillos, picar, voltear y respuntar a 3/16.
11. Según la marca de la caja en el ribete poner derecho delantero con derecho tela ribete y coser la caja,
12. Picar, voltear el ribete.
13. Por el revés del delantero doblar el ribete del bolsillo, y se respuntar a nit todo el contorno y pegar la tapa con el respunte.
14. Montar fondos de bolsillos.
15. Unir hombros con respunte a 3/16.
16. Montar mangas con respunte a 3/16.
17. Respunte sisas 3/16.
18. Cerrar costado.
19. Poner ojaletes en marca según molde.
20. Pasar el caucho cordón.
21. Poner punteras para que no se salga el caucho.
22. Poner la tira interna en marca por el revés.
23. Forro: Montar falsos en delantero a forro delantero.
24. Unir con la espalda de forro que está ya pegado a la chaqueta por forro por hombros.
25. Montar mangas.
26. Cerrar costado forro.
27. Unir capota con fuelle de vendaval y respuntar a 3/16.
28. Unir capota forro y poner falsos y descargue.
29. Poner ojalete con cordón y tancas.
30. Respunte de capota.
31. Montar capota.
32. Poner ojales según marca en cuello de vendaval.
33. Pasar caucho cordón con tancas en cuello.
34. Montar cremallera.
35. Montar cuellos en chaqueta de derecha a izquierda dejar un sobrante de cuello en lado izquierdo.
36. Entalegar cuello del delantero izquierdo.
37. Montar elásticos en puño manga.
38. Voltear chaqueta.
39. Respuntar cuello sin coger el caucho cordón.
40. Respuntar puños en magas.
41. Respuntar cremallera a 3/16 hasta cuello.
42. Entalegar pechera y voltear y respuntar a 3/16.
43. Montar broches en pechera y montar a la chaqueta con respunte.
44. Poner broches en chaqueta y cuellos.