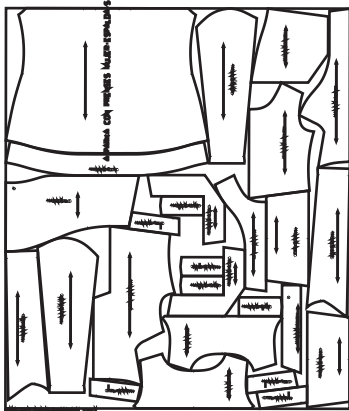


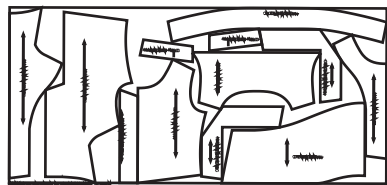
PARKA CON PRENSES MUJER

Ubicación de moldes en tela

Microtec:



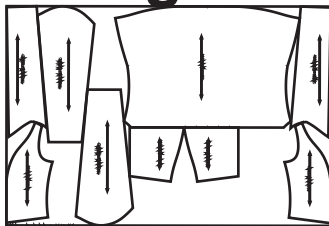
TRAZO S Entretela:



Hydrotech:



Michigan:



Consumo:

Microtec: XS:164.32 S:169.79 M:178.82
L:166.82 XL:193.82 2XL:203.86 3XL:212.88

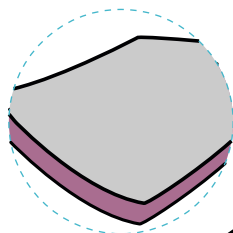
Michigan: XS:92.8 S:98.78 M:108.83 L:111.61
XL:113.73 2XL:116.32 3XL:118.51

Entretela: XS:64.9 S:67.85 M:72.26 L:76.8
XL:80.15 2XL:83.67 3XL:88.67

Hydrotech: XS:32.23 S:32.23 M:32.24 L:32.25
XL:32.26 2XL:32.28 3XL:32.3

Otros insumos: Cordón caucho cuello: XS:55.5
S:57 M:58.5 L:60 XL:61.5 2XL:63 3XL:64.5,
cremallera: XS:75 S:75 M:80 L:80 XL:80 2XL:85
3XL:85, ojaletes: Cuello 1, tanca 1, velcro de 2.5
de ancho por 6 cm de largo para todas la tallas.

Estos consumos de tela mejora cuando se
combinan tallas es decir para cantidad.



DOBLE TELA. INTERNA EN
HYDROTECH

CUELLO ALTO CON
BANDA ELASTICA PARA
MEJOR AJUSTE

SOLAPA CRUZADA CON
VELCRO

CREMALLERA

CORTE DIAGONAL

BOLSILLO PARCHÉ
CON TAPA

PUNO CON
VELCRO PARA AJUSTAR



FRENTE



ESPALDA

NOMBRE DEL DISEÑADOR: JULIE KATHERINE PARRADO MESA

JUKAPA SAS

FIRMA

PROCESO DE CONFECCIÓN PARKA CON PRENSE MUJER

1. Tender entretela dejando el lado que pega hacia arriba para cortar.
2. Fusionar todas las piezas según molde de entretela.
3. Comenzamos por forro, cerrar con preñe chato el forro de la espalda.
4. Montar canesú del forro con la espalda de forro con marquilla y talla.
5. Pespuntar a 3/16 sobre canesú.
6. Unir forro delantero de michigan por cintura en filete refuezo.
7. Unir falso delantero izquierdo y derecho con falso delantero inferior fijarse en coincidir las marcas con letra A.
8. Abrir costura de unión de falsos con costura.
9. Montar con el forro delantero de michigan ya cerrado con cuidado en el cuadrante y pique para que logre el asiento correcto del falso hay que estirar un poco el falso y no cortar al forro.
10. Pespunte sobre forro de michigan de falsos.
11. Montar hombro izquierdo.
12. Montar cuello de hydrotech desde hombro derecho hasta centro frente izquierdo.
13. Montar el falso derecho y terminar hasta cuello.
14. Montar falso espalda inferior y espuntar.
15. Cerrar costados.
16. Chaqueta exterior, cerrar tapas de bolsillo, picar, voltear y espuntar a 3/16.
17. En el delantero inferior acomodar fondo de bolsillo con los piquetes del mismo.
18. Coser la caja de piquete a piquete como el bolsillo ojal, picar y voltear, espuntar a 3/16.
19. Montar la tapa 1.5 cm adelante del bolsillo.
20. Montar delantero superior con delantero inferior.
21. Bordar canesú.
22. Cerrar preñe chato de la espalda.
23. Montar con espalda el canesú y espuntar a 3/16 sobre canesú.
24. Montar delantero izquierdo.
25. Montar cuello desde centro frente izquierdo hacia el cuello derecho.
26. Montar delantero derecho desde sisa hasta cuello botella.
27. Cerrar costados.
28. Entalegar cuadrante del delantero derecho dejando suelto 2.5 cm por el cuello para después pegar cremallera.
29. Cerrar manga de forro en filete dejando un espacio suficiente para después voltear la chaqueta.
30. Cerrar charreteras o pasadores de manga.
31. Voltear y espuntar a 3/16.
32. Pegar velcro a carretera y manga.
33. Asegurar pasador sobre piquete de manga el pasador pasa por encima de la manga superior.
34. Cerrar manga parte baja y espuntar.
35. Montar manga a forro el piquete coincide con el costado de la chaqueta.
36. Montar manga a chaqueta exterior coincidiendo el piquete de la baja manga con el costado.
37. Realizar en descargue del falso inferior.
38. Poner el ojaleta en el cuello de hydrotech según marca, pero fusionar el cuadro.
39. Poner el broche escobill según marca en falso delantero derecho corto.
40. Poner broche escobill en cuello.
41. Montar cremallera.
42. Cuando se monte la cremallera sacar la chaqueta y verificar para poder cerrar el cuello dejando el doblez del falso pequeño.
43. Poner hilo caucho desde costura lateral del cuello lado derecho y asegurarlo por el lado izquierdo en la cremallera interna sin olvidar colocarla tanga.
44. Voltear la chaqueta por el hueco de la manga que habíamos dejado anteriormente.
45. Se comienza a espuntar en el delantero izquierdo en el cuadrante inferior a 3/16, en el cuello se espunta a nit hasta el delantero derecho se baja a 3/16 para espuntar el cuadrante del delantero derecho lo más pegado a la cremallera y rematar.
46. Acomodar nuevamente la cremallera e iniciar el remate sin pasar los dientes de la cremallera y bajar a 3/16 por lo que queda de la cremallera derecha.
47. Planchar.